

แบบฟอร์มการขอเผยแพร่ข้อมูลผ่านเว็บไซต์ของโรงพยาบาลบัวลาย

สำนักงานปลัดกระทรวงสาธารณสุข

แบบฟอร์มการขอเผยแพร่ข้อมูลผ่านเว็บไซต์ของโรงพยาบาลบัวลาย

ชื่อหน่วยงาน : โรงพยาบาลบัวลาย อำเภอบัวลาย จังหวัดนครราชสีมา

วัน เดือน ปี :18 มีนาคม 2562.....

หัวข้อ : ขออนุมัติจัดประชุมเสริมสร้างวัฒนธรรมและค่านิยมสุจริตและการต่อต้านทุจริตในหน่วยงาน

รายละเอียดข้อมูล (โดยสรุปหรือเอกสารแนบ)

การประชุมเพื่อเสริมสร้างวัฒนธรรมและค่านิยมสุจริตและการต่อต้านทุจริตในหน่วยงาน ชี้แจงแนวทางปฏิบัติ

ตามจรรยาบรรณ กระทรวงสาธารณสุข (MOPH Code of Conduct) สอดแทรกกับวาระการประชุมคณะกรรมการบริหารโรงพยาบาล

ครั้งที่ ๕ /๒๕๖๒ วันที่ ๕ กุมภาพันธ์ 2562

ผู้รับผิดชอบการให้ข้อมูล



(...นางสาวดารารัตน์ พิชนอก.)

ผู้อนุมัติรับรอง



(...นางสาวประภัสสร คณะรัฐ.)

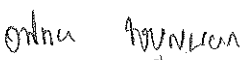
ตำแหน่ง นักจัดการงานทั่วไปปฏิบัติการ

ตำแหน่ง ...ผู้อำนวยการโรงพยาบาลบัวลาย...

วันที่ 18 มี.ค. 62

วันที่ 21 มี.ค. 62

ผู้รับผิดชอบการนำข้อมูลขึ้นเผยแพร่


(นางสาวทิตยา ใจบุญนอก)

ตำแหน่ง นักวิชาการคอมพิวเตอร์

วันที่ 21 มี.ค. 62



บันทึกข้อความ

ส่วนราชการ ..โรงพยาบาลบัวลาย..... โทร.๐ ๔๔๓๐ ๐๗๗๓
ที่ นม.๐๐๓๒.๓๐๑/๐๗๗๓.๑..... วันที่ ๒๕ มกราคม ๒๕๖๒

เรื่อง ..ขออนุมัติจัดประชุมเสริมสร้างวัฒนธรรมและค่านิยมสุจริตและการต่อต้านทุจริตในหน่วยงาน และขอ
อนุญาตนำประกาศเผยแพร่บนเว็บไซต์

เรียน ผู้อำนวยการโรงพยาบาลบัวลาย

ตามนโยบายของสำนักงานปลัดกระทรวงสาธารณสุข ได้มุ่งเน้นให้หน่วยงาน ดำเนินงานด้วย
คุณธรรม จริยธรรม มีเจตจำนงที่สุจริต และเสริมสร้างวัฒนธรรมค่านิยมสุจริตต่อต้านการทุจริตทุกรูปแบบ
ไม่ให้เกิดผลกระทบต่อผู้รับบริการ ผู้บริหารต้องมีมาตรการป้องกันและติดตามควบคุมกำกับอย่างใกล้ชิด และมี
คู่มือในการดำเนินการ ด้วยนั้น

กลุ่มบริหารงานทั่วไป จึงขออนุมัติจัดประชุมเพื่อเสริมสร้างวัฒนธรรมและค่านิยมสุจริตและ
การต่อต้านทุจริตในหน่วยงาน ชี้แจงแนวทางปฏิบัติตามจรรยาบรรณ กระทรวงสาธารณสุข (MOPH Code of
Conduct) ๒๕๖๐ สอดแทรกกับวาระการประชุมคณะกรรมการบริหารโรงพยาบาลครั้งที่ ๕ /๒๕๖๒ วันที่ ๕
กุมภาพันธ์ ๒๕๖๒

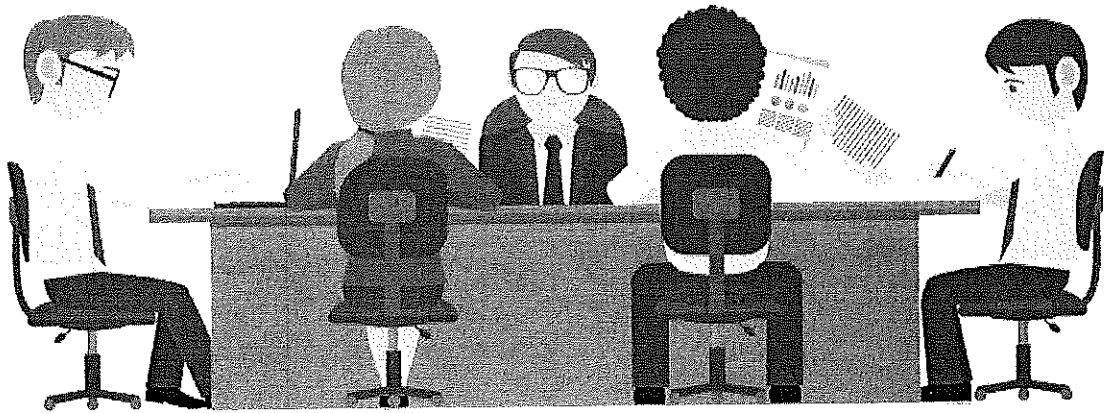
จึงเรียนมาเพื่อโปรดพิจารณาอนุมัติ และขออนุญาตเผยแพร่ข้อมูลผ่านเว็บไซต์ของหน่วยงาน
รายละเอียดตามเอกสารที่แนบมาพร้อมนี้

(ลงชื่อ).....
(.....นางสาวดารารัตน์ พิเชษอด.....)
ตำแหน่ง.....



แนวทางปฏิบัติตามจรรยาบรรณ
กระทรวงสาธารณสุข
(MoPH Code of Conduct)

กระทรวงสาธารณสุข
กันยายน 2560



ที่ปรึกษา

พญ.มยุรา กุสุมภ์
นพ.โสภณ เมฆธน
นายมนูญ สรรค์คุณากร

ที่ปรึกษารัฐมนตรีว่าการกระทรวงสาธารณสุข
ปลัดกระทรวงสาธารณสุข
ที่ปรึกษาการจัดทำและขับเคลื่อนแผนยุทธศาสตร์กำลังคน
ด้านสุขภาพ

กองบรรณาธิการ

ดร.นพ.พงศธร พอกเพิ่มดี
นพ.รณน เพิ่มบถศรี
นางธิดาภัทร คูหา
นางภาวินี อนุกิจไพบุลย์
นางสาวจิราพร อภิรัชชัยวัฒนา
นางสาวรัชชก พิมพ์สะอาด

ผู้อำนวยการกองยุทธศาสตร์และแผนงาน
รองผู้อำนวยการกองยุทธศาสตร์และแผนงาน
นักวิเคราะห์นโยบายและแผนชำนาญการพิเศษ
นักวิเคราะห์นโยบายและแผนชำนาญการ
นักวิเคราะห์นโยบายและแผน
เจ้าหน้าที่บริการดำเนินงานด้านนโยบายและยุทธศาสตร์
กำลังคนด้านสาธารณสุข

คำนำ

นอกจากค่านิยมองค์กร (Core Value: MOPH) ที่จะช่วยส่งเสริมให้เกิดวัฒนธรรมองค์กรที่ดีแล้ว บุคลากรทุกคนก็เป็นผู้ที่มีความสำคัญอย่างยิ่งในการนำพากระทรวงฯ ไปสู่เป้าหมายแห่งการเป็นองค์กรหลักด้านสุขภาพของประเทศ การน้อมนำพระบรมราโชวาทของพระบาทสมเด็จพระปรมินทรมหาภูมิพลอดุลยเดชมาเป็นหลักยึดในการตั้งมั่นทำงาน และการปฏิบัติตามหลักศีลธรรมและจรรยาบรรณ ก็เป็นสิ่งจำเป็นที่จะทำให้บุคลากรกระทรวงสาธารณสุขเป็นคนดี คนเก่ง และเป็นที่ยอมรับของประชาชน

แนวทางปฏิบัติตามจรรยาบรรณกระทรวงสาธารณสุข (MoPH Code of Conduct) จึงถูกจัดทำขึ้น เพื่อให้บุคลากรของกระทรวงฯ ได้ใช้เป็นแนวทางความประพฤติและปฏิบัติตนให้เป็นไปตามจรรยาบรรณ ระเบียบ กฎหมาย และค่านิยมองค์กรที่มีอยู่ โดยการดำเนินการร่วมกับผู้เชี่ยวชาญและผู้เกี่ยวข้องทั้งในส่วนกลางและส่วนภูมิภาค เพื่อร่วมกันเลือกประเด็นจรรยาบรรณที่น่าจะสามารถนำมาใช้ในการป้องกันหรือแก้ไขปัญหาที่พบบ่อยในบริบทปัจจุบันอันมักเกิดจากความประพฤติหรือการปฏิบัติตนที่ยังไม่เหมาะสมของบุคลากรได้ทั้งหมด 9 ประเด็น จากนั้นจึงใช้หลักของการสร้าง Code of Conduct โดยนำประเด็นเหล่านั้นมาย้ำความสำคัญและอธิบายเพิ่มเติมด้วยสำนวนภาษาเข้าใจง่าย พร้อมทั้งยกตัวอย่างที่สื่อให้เข้าใจได้ทันทีว่าสิ่งใดควรทำหรือสิ่งใดควรหลีกเลี่ยง และเมื่อมีปัญหาเกิดขึ้น จะใช้วิธีหรือหลักการใดในการแก้ไข

กระทรวงสาธารณสุขหวังเป็นอย่างยิ่งว่า แนวทางไปปฏิบัติตามจรรยาบรรณกระทรวงสาธารณสุขนี้ จะสามารถปรับใช้ได้ในชีวิตประจำวันและในการปฏิบัติงานของบุคลากร เพื่อให้เกิดประโยชน์แก่ตนเองและผู้อื่นต่อไป



นพ.โสภณ เมฆธน
ปลัดกระทรวงสาธารณสุข

สารบัญ

	หน้า
คำนำ	
คำนิยามกระทรวงสาธารณสุข	1
วิสัยทัศน์ พันธกิจกระทรวงสาธารณสุข	2
ที่มา ความสำคัญ และความหมายของแนวทางปฏิบัติตามจรรยาบรรณ กระทรวงสาธารณสุข	3
กรอบแนวคิดการจัดทำแนวทางปฏิบัติตามจรรยาบรรณกระทรวงสาธารณสุข	5
แนวทางปฏิบัติตามจรรยาบรรณกระทรวงสาธารณสุข (MOPH Code of Conduct)	7
1. ดำรงตนตามหลักปรัชญาของเศรษฐกิจพอเพียง	8
2. ตรงต่อเวลา ใช้เวลาให้คุ้มค่า	10
3. ยึดถือประโยชน์ส่วนรวม ปฏิเสธผลประโยชน์ทับซ้อน	11
4. ร่วมเป็นหูเป็นตา ไม่อดทนต่อการทุจริตทุกรูปแบบ	13
5. เป็นตัวอย่างที่ดีด้านสุขภาพให้กับประชาชน	14
6. เองสร้างสิ่งใหม่ ใส่ใจเรียนรู้	15
7. เข้าถึง พึ่งได้ ใส่ใจบริการ	17
8. ใช้ทรัพยากรอย่างรู้คุณค่า รักษาสิ่งแวดล้อม	19
9. รับฟังความเห็นต่าง สร้างสัมพันธภาพที่นื่อง	20
เอกสารอ้างอิง	22
ภาคผนวก	23



ค่านิยมกระทรวงสาธารณสุข

กระทรวงสาธารณสุขจะสามารถก้าวไปสู่เป้าหมาย ประชาชนสุขภาพดี เจ้าหน้าที่มีความสุข ระบบสุขภาพยั่งยืนได้นั้น บุคลากรต้องมีค่านิยมเดียวกันเพื่อเป็นพลังขับเคลื่อนภารกิจสำคัญต่าง ๆ ให้บรรลุวัตถุประสงค์และเป้าหมายที่ตั้งไว้ ประกอบด้วย



Mastery

เป็นนายตัวเอง

หมั่นฝึกฝนตนเองให้ทำในสิ่งที่ดี มีศักยภาพ ยึดมั่นในความถูกต้อง มีวินัย ปฏิบัติตามกฎระเบียบ บนพื้นฐานของการ มีสำนึก รับผิดชอบ คุณธรรม และจริยธรรม



Originality

เร่งสร้างสิ่งใหม่

สร้างสรรค์นวัตกรรม/คิดค้นสิ่งใหม่ที่เหมาะสมและมีประสิทธิภาพ นำมาใช้ให้เป็นประโยชน์ต่อระบบสุขภาพ



People centred

ใส่ใจประชาชน

ยึดประชาชนเป็นศูนย์กลางในการทำงาน โดยคำนึงถึงประโยชน์ที่จะเกิดกับประชาชน โดยใช้หลัก “เข้าใจ เข้าถึง ทั่วถึง”



Humility

ถ่อมตนอ่อนน้อม

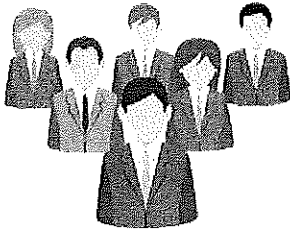
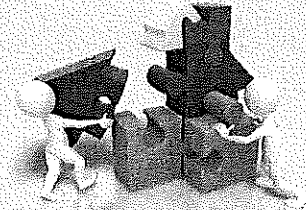
มีสัมมาคารวะ มีน้ำใจ ให้อภัย รับฟังความเห็น ยึดประโยชน์ส่วนรวมมากกว่าส่วนตน



กระทรวงสาธารณสุข
เป็นองค์กรหลักด้านสุขภาพ
ที่รวมพลังสังคม
เพื่อประชาชนสุขภาพดี

พันธกิจ

พัฒนาและอภิบาลระบบสุขภาพ
อย่างมีส่วนร่วม และยั่งยืน



ขอบเขต

หลักปฏิบัติของแนวทางปฏิบัติตามจรรยาบรรณกระทรวงสาธารณสุขนี้ ให้ใช้กับบุคลากรของ
กระทรวงสาธารณสุขทั้งในส่วนกลางและส่วนภูมิภาค ซึ่งประกอบด้วย

1. ข้าราชการ
2. ลูกจ้างประจำ
3. พนักงานกระทรวงสาธารณสุข
4. พนักงานราชการ
5. ลูกจ้างชั่วคราว
6. ลูกจ้างโครงการ

ที่มา ความสำคัญ และความหมายของแนวทางปฏิบัติตามจรรยาบรรณ
กระทรวงสาธารณสุข

“ทำไมต้องมีจรรยาบรรณ”

1. ธรรมชาติของคน



2. การเปลี่ยนแปลงของโลก



3. การเปลี่ยนแปลงของวัฒนธรรม ความเชื่อ



จรรยาบรรณ จึงเป็นเครื่องมือในการควบคุมความประพฤติ
ของคนที่ประกอบอาชีพการงานแต่ละอย่าง เพื่อรักษาเกียรติ ชื่อเสียง
และส่งเสริมให้เป็นคนดี มีระเบียบวินัยในการทำงาน

“ความสำคัญของจรรยาบรรณ”

เป็นแนวทางให้บุคลากรยึดถือและปฏิบัติตามอย่างถูกต้อง
เสมอจะสง าสดงถึงการปฎิคุณธรรมและจริยธรรมของบุคลากร

เพื่อให้บุคลากรได้รับการขอมปลื้ม กตัญญู
และแสดงความเชื่อกันจากผู้ที่ได้พบเห็น

เพื่อผดุงเกียรติศักดิ์และศักดิ์ศรีแห่งสถาบัน ความมีมาตรฐาน มีคุณภาพ
และเป็นแนวทางในการปฏิบัติหน้าที่ให้มีประสิทธิภาพสูงสุด

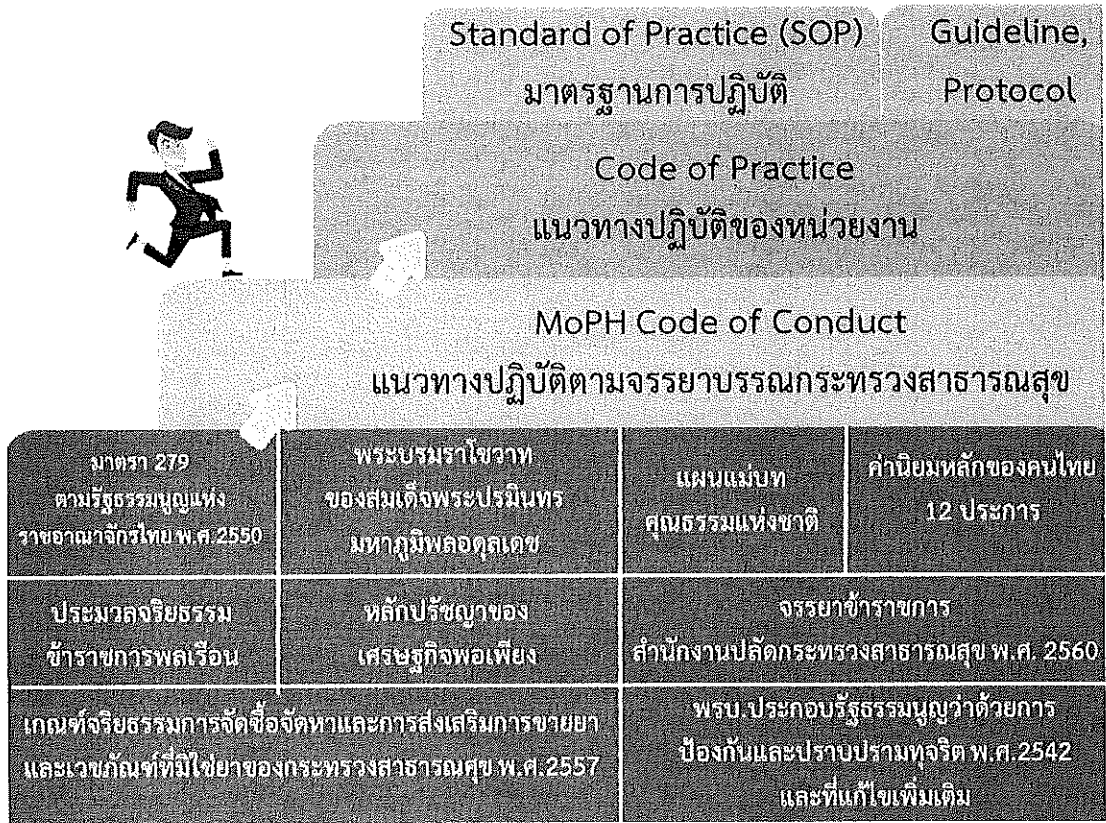
“ความหมายของจรรยาบรรณ”

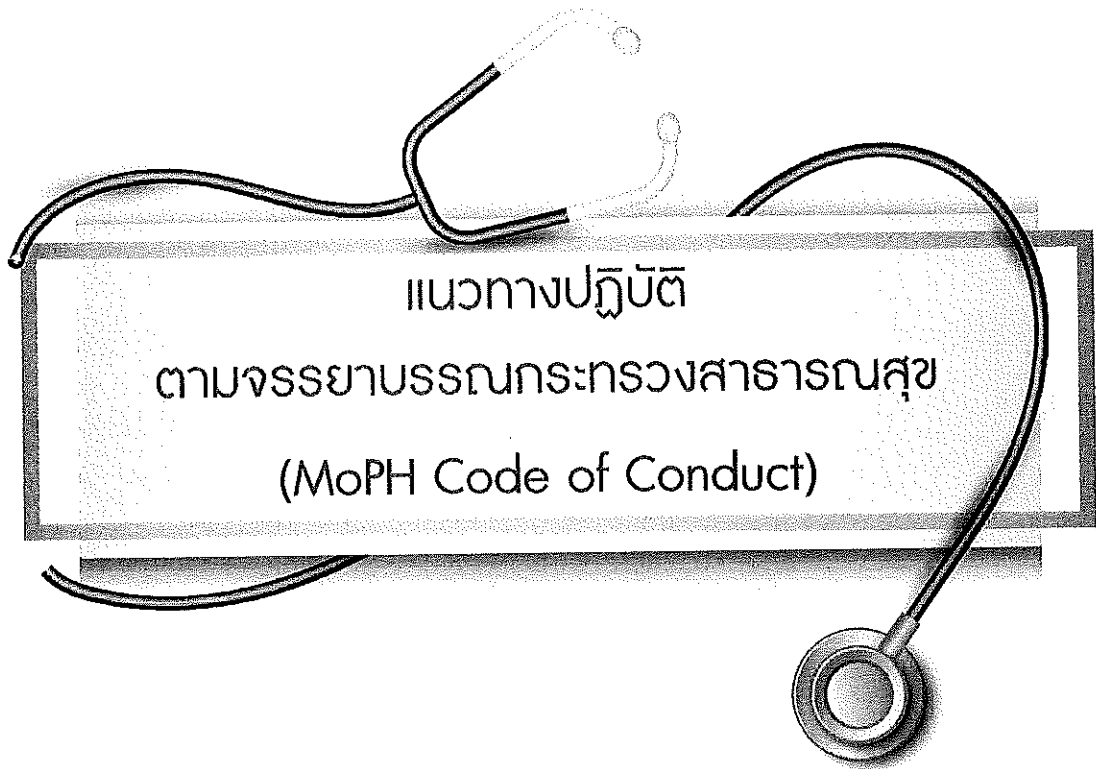
จรรยาบรรณ หมายถึง หลักความประพฤติอันเหมาะสมตามแนวทางของจริยธรรม คุณธรรมหรืออุดมการณ์ซึ่งเป็นหลักสากลที่วิญญูชนทั่วไปเห็นว่าดีงาม กระทรวงสาธารณสุขจึงได้ให้ความสำคัญของการส่งเสริมให้บุคลากรปฏิบัติตนตามหลักจรรยาบรรณและศีลธรรมอันดี สอดคล้องกับค่านิยมกระทรวงสาธารณสุข เพื่อให้บุคลากรกระทรวงสาธารณสุขมีภาพลักษณ์ที่ดี เป็นที่ศรัทธาของประชาชน อันเป็นส่วนสำคัญในการมุ่งสู่เป้าหมายของกระทรวงสาธารณสุข “ประชาชนสุขภาพดี เจ้าหน้าที่มีความสุข ระบบสุขภาพยั่งยืน”

การจัดทำแนวทางปฏิบัติตามจรรยาบรรณกระทรวงสาธารณสุขฉบับนี้ เป็นไปตามตามความมุ่งหมายของกระทรวงสาธารณสุขเพื่อให้แนวทางฯ นี้เป็นเครื่องมือหนึ่งในการส่งเสริมพฤติกรรมที่ดี ปฏิบัติตนตามจรรยาบรรณกระทรวงสาธารณสุข ด้วยกระบวนการปรึกษาผู้เชี่ยวชาญ และประชุมหารือกับผู้มีส่วนได้ส่วนเสียทั้งส่วนกลางและส่วนภูมิภาค เพื่อพิจารณาเลือกประเด็นที่พบบ่อยในบริบทปัจจุบัน อันมักเกิดจากความประพฤติหรือการปฏิบัติตนที่ยังไม่เหมาะสมของบุคลากร รวม 9 ประเด็น จากนั้น ใช้หลักของการสร้าง Code of Conduct โดยการนำประเด็นเหล่านั้นมาให้ความสำคัญและอธิบายเพิ่มเติมด้วยสำนวนภาษาเข้าใจง่าย นำไปปฏิบัติได้ทันที ส่งผลเชิงบวกให้การปฏิบัติหน้าที่ของบุคลากรให้เป็นไปอย่างมีประสิทธิภาพ ตอบสนองต่อความต้องการของประชาชน

ทั้งนี้ กฎหมาย ระเบียบ หลักการและจรรยาบรรณพื้นฐานที่เกี่ยวข้อง เช่น พระบรมราชโองการของสมเด็จพระปรมินทรมหาภูมิพลอดุลยเดช หลักปรัชญาของเศรษฐกิจพอเพียง มาตรา 279 ตามรัฐธรรมนูญแห่งราชอาณาจักรไทย พ.ศ.2550 พระราชบัญญัติประกอบรัฐธรรมนูญว่าด้วยการป้องกันและปราบปรามทุจริต พ.ศ.2542 และที่แก้ไขเพิ่มเติม แผนแม่บทคุณธรรมแห่งชาติ ค่านิยมหลักของคนไทย 12 ประการ ประมวลจริยธรรมข้าราชการพลเรือน เกณฑ์จริยธรรมการจัดซื้อจัดหาและการส่งเสริมการขายยาและเวชภัณฑ์ที่มีใช้ยาของกระทรวงสาธารณสุข พ.ศ.2557 จรรยาข้าราชการสำนักงานปลัดกระทรวงสาธารณสุข พ.ศ.2560 หรือจรรยาบรรณของวิชาชีพและหน่วยงาน ก็ยังคงเป็นหลักสำคัญที่บุคลากรกระทรวงสาธารณสุขในทุกกระดับ ยังคงต้องยึดถือและนำไปปฏิบัติทั้งในการทำงานและการดำรงชีวิตประจำวัน อย่างสม่ำเสมอ

กรอบแนวคิดของการจัดทำ
 แนวทางปฏิบัติตามจรรยาบรรณกระทรวงสาธารณสุข
 (MoPH Code of Conduct)



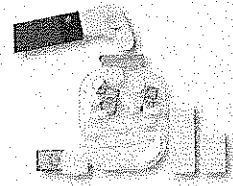


แนวทางปฏิบัติตามจรรยาบรรณกระทรวงสาธารณสุข
(MoPH Code of Conduct)

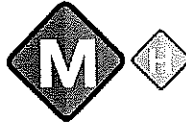
<p>M</p>  <p>1. ดำรงตนตามหลักปรัชญาของเศรษฐกิจพอเพียง</p>  <p>2. ตรงต่อเวลา ใช้เวลาให้คุ้มค่า/มีประสิทธิภาพ</p>  <p>3. ยึดถือประโยชน์ส่วนรวม ปฏิเสธผลประโยชน์ทับซ้อน</p>  <p>4. ร่วมเป็นหูเป็นตา ไม่อดทนต่อการทุจริตทุกรูปแบบ</p>  <p>5. เป็นตัวอย่างที่ดีด้านสุขภาพ ให้กับประชาชน</p>	<p>O</p>  <p>6. เร่งสร้างสิ่งใหม่ ใส่ใจเรียนรู้</p> <p>P</p>  <p>7. เข้าถึง ทั่วถึง ใส่ใจบริการ</p>  <p>8. ใช้ทรัพยากรอย่างรู้คุณค่า รักษาสิ่งแวดล้อม</p> <p>H</p>  <p>9. รับฟังความเห็นต่าง สร้างสัมพันธภาพที่นื่อง</p>
-----------------------------------------------------------------------------------------------------------------------------------------------------------------------------------------------------------------------------------------------------------------------------------------------------------------------------------------------------------------------------------------------------------------------------------------------------------------------------------------------------------------------------------------------------------------------------------------------------------------------------------------------------------------------------------------------------------------------------------------	---------------------------------------------------------------------------------------------------------------------------------------------------------------------------------------------------------------------------------------------------------------------------------------------------------------------------------------------------------------------------------------------------------------------------------------------------------------------------------------------------------------------------------------------------------------------------------------------------------------

1

ดำรงตนตามหลัก ปรัชญาของเศรษฐกิจพอเพียง



ความเชื่อมโยงกับค่านิยมองค์กร



หลักการ

กระทรวงสาธารณสุขตระหนักถึงความจำเป็นพื้นฐานที่ต้องมีความพอมี พอกิน พอใช้ของบุคลากร โดยน้อมนำแนวพระราชดำริในพระบาทสมเด็จพระปรมินทรมหาภูมิพล อดุลยเดช ที่พระราชทานมานานกว่า 30 ปี เป็นแนวทางการดำรงชีวิต เพื่อนำไปสู่ “ความสุข” ในการดำเนินชีวิต อย่างแท้จริง อันจะส่งผลดีต่อการปฏิบัติงานในที่สุด

นิยาม

หลักปรัชญาของเศรษฐกิจพอเพียง ประกอบด้วย

1. ความพอประมาณ คือ ความพอดีที่ไม่น้อยเกินไปและไม่มากเกินไป โดยไม่เบียดเบียนตนเองและผู้อื่น เช่น การผลิตและการบริโภคที่อยู่ในระดับพอประมาณ
2. ความมีเหตุผล คือ การตัดสินใจเกี่ยวกับระดับความพอเพียงนั้น จะต้องเป็นไปอย่างมีเหตุผล โดยพิจารณาจากเหตุปัจจัยที่เกี่ยวข้อง ตลอดจนคำนึงถึงผลที่คาดว่าจะเกิดขึ้นจากการกระทำนั้น ๆ อย่างรอบคอบ
3. ภูมิคุ้มกัน คือ การเตรียมตัวให้พร้อมรับผลกระทบและการเปลี่ยนแปลงด้านต่าง ๆ ที่จะเกิดขึ้น โดยคำนึงถึงความเป็นไปได้ของสถานการณ์ต่าง ๆ ที่คาดว่าจะเกิดขึ้นในอนาคต
4. เงื่อนไขความรู้ ประกอบด้วย ความรอบรู้เกี่ยวกับวิชาการต่าง ๆ ที่เกี่ยวข้องรอบด้าน ความรอบคอบที่จะนำความรู้เหล่านั้นมาพิจารณาให้เชื่อมโยงกัน เพื่อประกอบการวางแผน และความระมัดระวังในการปฏิบัติ
5. เงื่อนไขคุณธรรม ที่จะต้องเสริมสร้าง ประกอบด้วย ความตระหนักในคุณธรรม มีความซื่อสัตย์สุจริตและมีความอดทน มีความเพียร ใช้สติปัญญาในการดำเนินชีวิต

แนวปฏิบัติ

1. ใช้จ่ายอย่างประหยัด พอดี มีเงินออม ไม่ก่อหนี้ เป็นผู้ที่มีความสามารถในการบริหารจัดการเงิน ไม่ให้กระทบต่อการดำรงชีวิตและการปฏิบัติงาน
2. ดำรงตนด้วยความพอเพียง ไม่เบียดเบียนตนเองหรือผู้อื่น
3. พัฒนาตนเองให้คิดแบบมีเหตุผล รู้จักตน รู้จักประมาณ รู้จักบุคคล และรู้จักชุมชน มีความคิดแบบรอบด้าน สามารถในการวิเคราะห์ปัญหาและแก้ปัญหาด้วยเหตุผล รู้เท่าทันการเปลี่ยนแปลง

ตัวอย่าง 1

แบ่งรายได้เป็นหมวดหมู่ เพื่อการใช้จ่ายปกติ เพื่อการออม เพื่อสถานการณ์ฉุกเฉิน รวมทั้ง จัดทำบัญชีครัวเรือน เพื่อให้สามารถคำนวณรายได้ ค่าใช้จ่าย เงินคงเหลือ เพื่อการใช้จ่ายอย่างมีเหตุผล หลีกเลี่ยงการเป็นหนี้สินที่ไม่จำเป็น

ตัวอย่าง 3

มีทักษะในการใช้เหตุผลในการดำรงชีวิตและการปฏิบัติงาน มีสติ และช่วยใจตนเองไม่ให้ทำสิ่งผิด

ตัวอย่างที่ 2

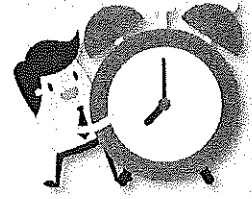
พึงรำลึกว่าความพอเพียงเป็นหลักการสำคัญในการปฏิบัติงานซึ่งบุคลากรทุกระดับควรยึดถือ

ตัวอย่างที่ 4

ความพอเพียงไม่ใช่เพียงเป็นแนวทางในการแก้ปัญหา แต่เป็นหลักการสำคัญที่จะป้องกันไม่ให้เกิดปัญหาหลายอย่างเกิดขึ้น อันจะเป็นอุปสรรคในการปฏิบัติงานของบุคลากร

2

ตรงต่อเวลา ใช้เวลาให้คุ้มค่า/ประสิทธิภาพ



ความเชื่อมโยงกับค่านิยมองค์กร



หลักการ

กระทรวงสาธารณสุขให้ความสำคัญกับเรื่องเวลา โดยเฉพาะอย่างยิ่ง การตรงต่อเวลา ซึ่งเป็นหัวใจของกิจการทั้งปวง เป็นเครื่องแสดงควมมีวินัย เป็นนายตนเอง คนตรงต่อเวลามักเป็นคนเอาการเอางาน มีระเบียบ ไว้นือเชื่อใจได้

นิยาม

ตรงต่อเวลา หมายถึง ความตรงต่อเวลาในการทำกิจกรรมต่าง ๆ ทุก ๆ เรื่อง นับตั้งแต่เรื่องกิจวัตรประจำวันของตนเอง รวมถึงความตรงต่อเวลาในการทำภารกิจที่เกี่ยวข้องกับผู้อื่น เช่น การเข้าทำงาน และเลิกงานตรงเวลา การเข้าประชุมและเลิกงานตรงเวลา การเข้าประชุมและเลิกประชุมตรงเวลา การไปถึงที่นัดหมายตรงเวลา เป็นต้น

แนวปฏิบัติ

1. ตรงต่อเวลา โดยเริ่มงานก่อนหรือตรงเวลา ทำงานเสร็จทันเวลา และใช้เวลาปฏิบัติงานให้เต็มประสิทธิภาพ ได้ผลงานมากเมื่อเปรียบเทียบกับเวลาที่ใช้ไป
2. ไม่ใช้เวลาราชการหรือเวลางานไปใช้เพื่อทำอย่างอื่นที่มีใช้เพื่อราชการ และไม่ใช้เวลาราชการเพื่อประโยชน์ส่วนตัว
3. ไม่ละทิ้ง ทอดทิ้งงานหรือทำให้เกิดความล่าช้า
4. พึงสำนึกว่าการเบียดบังเวลาราชการหรือการใช้เวลาราชการไปเพื่อประโยชน์ส่วนตัวเป็นการทุจริตชนิดหนึ่ง

ตัวอย่าง 1

กรณีมีการจัดประชุม ประธานและผู้เข้าร่วมประชุมดำเนินการประชุมทันที เมื่อถึงกำหนดเวลาประชุม เพื่อไม่ให้ผู้เข้าร่วมประชุมที่มาตรงเวลาต้องนั่งรอผู้ไม่ตรงเวลา

ตัวอย่างที่ 2

ไม่ใช้เวลาราชการไปในการปฏิบัติภารกิจส่วนตัว

ตัวอย่าง 3

มาปฏิบัติก่อนหรือตรงเวลา และปฏิบัติงานเต็มเวลา โดยมีผลงานเสร็จทันเวลาที่กำหนด

ตัวอย่างที่ 4

พัฒนาทักษะในการบริหารจัดการตนเองให้สามารถทำงานได้อย่างมีประสิทธิภาพ ในเวลาที่จำกัด

3

ยึดถือประโยชน์ส่วนรวม ปฏิเสธผลประโยชน์ทับซ้อน



ความเชื่อมโยงกับค่านิยมองค์กร



หลักการ

กระทรวงสาธารณสุขยึดถือพระราชปณิธานของสมเด็จพระมหิตลาธิเบศร อดุลยเดชวิกรม พระบรมราชชนก “ขอให้ถือประโยชน์ส่วนตน เป็นที่สอง ประโยชน์ของเพื่อนมนุษย์ เป็นกิจที่หนึ่ง ลาก ทรัพย์ และเกียรติยศ จะตกแก่ตัวท่านเอง ถ้าท่านทรงธรรมแห่งอาชีพไว้ให้บริสุทธิ์” ไว้เป็นหลักในการปฏิบัติหน้าที่อย่างสม่ำเสมอ เนื่องจาก การยึดถือประโยชน์ส่วนรวมจะทำให้องค์กรและประเทศชาติมีความเจริญก้าวหน้า

นิยาม

ประโยชน์ส่วนรวม หรือประโยชน์แก่ส่วนรวม หมายถึง ประโยชน์ต่อสาธารณะหรือประโยชน์อันเกิดแก่การจัดทำบริการสาธารณะ หรือการจัดให้มีสิ่งสาธารณูปโภค หรือประโยชน์อื่นใดที่เกิดจากการดำเนินการหรือการกระทำที่มีลักษณะเป็นการส่งเสริม หรือสนับสนุนแก่ประชาชนเป็นส่วนรวม หรือประชาชนส่วนรวมจะได้รับประโยชน์จากการดำเนินการหรือการกระทำนั้น (พระราชบัญญัติจัดตั้งศาลปกครองและวิธีพิจารณาคดีปกครอง (ฉบับที่ 5) พ.ศ.2551)

ประโยชน์ทับซ้อน หมายถึง สถานการณ์หรือการกระทำที่บุคคลไม่ว่าจะเป็น นักการเมือง ข้าราชการ พนักงาน บริษัท หรือผู้บริหารมีผลประโยชน์ส่วนตัวมากจนมีผลต่อการตัดสินใจ หรือการปฏิบัติหน้าที่ในตำแหน่งที่บุคคลนั้นรับผิดชอบอยู่ และส่งผลกระทบต่อประโยชน์ของส่วนรวม (สำนักงาน ก.พ.)

แนวปฏิบัติ

1. ต้องแยกเรื่องส่วนตัวออกจากหน้าที่ โดยถือว่าหน้าที่ที่มีต่อราชการและผลประโยชน์ของประชาชนย่อมสำคัญก่อนเรื่องส่วนตัวเสมอ
2. ไม่รับผลประโยชน์ เงิน สิ่งตอบแทน การสนับสนุน ของขวัญหรือนันทนาการจากภาคเอกชน บุคคลหรือหน่วยงานที่เป็นผู้ผลิตหรือจำหน่ายผลิตภัณฑ์สุขภาพ โดยมีข้อพิจารณา ยกเว้นดังนี้
 - 1) กรณีเป็นวิทยากร การบรรยาย การให้บริการทางวิชาการ หรือเป็นผู้ได้รับทุนวิจัยจากภาคเอกชน บุคคลหรือหน่วยงานดังกล่าวรับของขวัญ สิ่งตอบแทนหรือนันทนาการใดๆ ที่มีมูลค่าไม่เกินสามพันบาทในโอกาสพิเศษหรือวาระตามประเพณี
 - 2) เป็นสิ่งที่ดีก่อให้เกิดประโยชน์แก่ทางด้านวิชาการที่ส่งผลถึงการบริการทางการแพทย์และสาธารณสุขที่ยังประโยชน์แก่ผู้ป่วย โดยให้รับในนามของสถานพยาบาลหรือหน่วยงานเท่านั้น

3. ไม่นำความสัมพันธ์ส่วนตัวที่ตนมีต่อบุคคลอื่นไม่ว่าจะเป็นญาติพี่น้อง พรรคพวก เพื่อนฝูง หรือผู้มีบุญคุณส่วนตัว มาประกอบการใช้ดุลยพินิจให้เป็นคุณหรือเป็นโทษแก่บุคคลนั้น หรือปฏิบัติต่อบุคคลนั้นต่างจากบุคคลอื่นเพราะชอบหรือชิง

4. ไม่ใช่ตำแหน่ง อำนาจหรือหน้าที่โดยมิชอบ หรือยอมให้ผู้อื่นใช้ตำแหน่ง อำนาจหรือหน้าที่ตนโดยมิชอบ แสวงหาเงิน ทรัพย์สิน ประโยชน์ตอบแทนอื่นทั้งที่คำนวณเป็นเงินได้และไม่อาจคำนวณเป็นเงินได้ ตำแหน่งหรือสิทธิพิเศษอื่นใดเพื่อตนเองหรือผู้อื่น โดยการกระทำตามข้อนี้รวมถึง การกระทำซึ่งไม่ได้ใช้ตำแหน่ง อำนาจหน้าที่โดยตรง แต่กระทำทำให้ผู้อื่นเข้าใจว่าตนมีตำแหน่ง อำนาจหรือหน้าที่นั้นด้วย

5. ไม่เรียกรับ หรือยอมจะรับ หรือยอมให้ผู้อื่นเรียกรับ หรือยอมจะรับซึ่งของขวัญ แทนตนหรือญาติของตน ไม่ว่าก่อนหรือหลังดำรงตำแหน่งหรือปฏิบัติหน้าที่ไม่ว่าจะเกี่ยวข้องหรือไม่เกี่ยวข้องกับการปฏิบัติหน้าที่หรือไม่ก็ตาม เว้นแต่เป็นการให้ธรรมดาหรือเป็นการให้ตามประเพณีหรือให้แก่บุคคลทั่วไป

ตัวอย่าง 1

สิ่งใช้ยาหรือการรักษาอย่างสมเหตุผล โดยปราศจากการคำนึงถึงประโยชน์ สิ่งตอบแทนหรือการสนับสนุนใดๆ

ตัวอย่างที่ 2

ไม่เรียกรับหรือยอมรับทรัพย์สิน สิ่งของ หรือการสนับสนุน จากผู้มีส่วนได้ส่วนเสียเกินกว่าที่กฎหมาย ระเบียบ หรือข้อบังคับที่กำหนดไว้

ตัวอย่าง 3

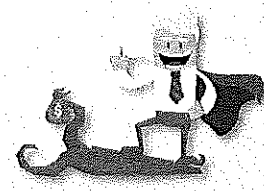
ไม่ใช่ความสัมพันธ์ส่วนตัวมาประกอบการพิจารณาเพื่อให้คุณหรือโทษแก่ผู้อื่น โดยเฉพาะที่เกี่ยวข้องกับการจัดซื้อจัดจ้าง การสิ่งใช้ยา เวชภัณฑ์หรือผลิตภัณฑ์สุขภาพ

ตัวอย่างที่ 4

พึงรำลึกว่า แม้ผลประโยชน์กับข้อบกพร่องบางอย่างจะยังไม่ถูกระบุในระเบียบหรือกฎหมายชัดเจน แต่สามารถปฏิเสธและหลีกเลี่ยงได้ด้วยการยึดมั่นไว้ซึ่งการมีสามัญสำนึกแห่งคุณธรรม การรู้ผิดชอบชั่วดี รวมถึงความซื่อสัตย์ของตนเองและประเทศชาติ

4

ร่วมเป็นหูเป็นตา ไม่อดทนต่อการทุจริต ทุกรูปแบบ



ความเชื่อมโยงกับค่านิยมองค์กร



หลักการ

กระทรวงสาธารณสุขได้เน้นย้ำ และให้ความสำคัญต่อการต่อต้านการทุจริต คอร์รัปชัน รวมถึงการป้องกันไม่ให้คนไม่ดี มีอำนาจ และก่อความเดือดร้อนวุ่นวายในหน่วยงาน

นิยาม

ทุจริต หมายถึง การประพฤติชั่ว ประพฤติไม่ดี ไม่ซื่อตรง คดโกง ดื้อโกง โดยใช้อุบาย หรือเล่ห์เหลี่ยมหลอกลวงเพื่อให้ได้สิ่งที่ต้องการ ซึ่งการประพฤติชั่วมี 3 รูปแบบ ได้แก่ กายทุจริต วาจทุจริต และมโนทุจริต

แนวปฏิบัติ

1. พึงสำนึกว่าการร่วมเป็นหูเป็นตาตรวจสอบการทุจริตหรือประพฤติมิชอบเป็นหน้าที่ที่บุคลากรสาธารณสุขทุกระดับพึงกระทำ
2. พึงสำนึกว่าการทุจริตทุกรูปแบบ ทั้งทางตรงหรือทางอ้อม เป็นสิ่งที่ยอมรับไม่ได้ การทุจริตเป็นเรื่องใหญ่เสมอ เป็นหน้าที่ของบุคลากรทุกคนที่ต้องช่วยกัน ป้องกันและดำเนินการตามระเบียบทุกช่องทางที่มีเพื่อหยุดยั้งการทุจริต
3. พึงสำนึกว่าการปกปิดหรือเพิกเฉยต่อการทุจริต เป็นสิ่งที่ไม่ควรเกิดขึ้นและอาจส่งผลให้เกิดความเสียหายต่อผลประโยชน์ของราชการและประชาชน
4. พึงส่งเสริมความโปร่งใส และสามารถตรวจสอบได้ เช่น มีการหารือหรือระหว่างการประชุม ไม่ว่าจะเป็นทางการหรือไม่ รวมถึงการพียงยกย่องผู้มีความซื่อสัตย์สุจริตและปกป้องผลประโยชน์ของทางราชการอยู่เสมอ

ตัวอย่าง 1

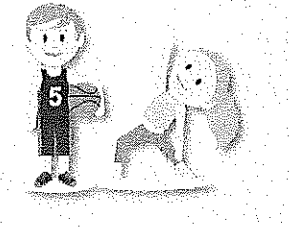
ร่วมกับผู้รางวัล ตรวจสอบ การกระทำผิด
ทุจริตทุกรูปแบบ

ตัวอย่างที่ 2

เมื่อพบเห็นการประพฤติผิด ทุจริตใน
การปฏิบัติงาน ต้องไม่เพิกเฉยหรือคิดว่าเป็น
เรื่องปกติที่ทำมานาน จะต้องดำเนินการตาม
ระเบียบหรือช่องทางที่มีอยู่ในทันที

5

เป็นตัวอย่างที่ดีด้านสุขภาพ ให้กับประชาชน



ความเชื่อมโยงกับค่านิยมองค์กร



หลักการ

กระทรวงสาธารณสุขเป็นองค์กรหลักด้านสุขภาพ ที่รวมพลังสังคม เพื่อประชาชน สุขภาพดี จึงให้ความสำคัญอย่างยิ่งในเรื่องสุขภาพของบุคลากร สนับสนุน ส่งเสริมให้บุคลากร มีจิตสำนึกที่ดีในการดูแลสุขภาพ เพื่อให้มีสุขภาพกายที่แข็งแรง สุขภาพจิตที่เข้มแข็ง สามารถให้บริการที่มีประสิทธิภาพ และเป็นตัวอย่างที่ดีแก่ประชาชน

นิยาม

เป็นตัวอย่างที่ดีด้านสุขภาพ หมายถึง การประพฤติ ปฏิบัติตน ในการสร้างเสริม สุขภาวะที่ดีของตนเอง ให้ตนเองมีสุขภาพกายแข็งแรง สุขภาพจิตที่เข้มแข็ง

แนวปฏิบัติ

1. นอกจากมีหน้าที่ที่ต้องดูแลสุขภาพให้กับประชาชนแล้ว บุคลากรกระทรวงสาธารณสุขย่อมถูกคาดหวังว่าจะเป็นตัวอย่างที่ดีด้านสุขภาพให้กับประชาชนด้วย
2. มีพฤติกรรมสุขภาพที่เหมาะสม เช่น การออกกำลังกาย การบริโภคอาหารที่ดีต่อสุขภาพ การหลีกเลี่ยงปัจจัยเสี่ยงที่มีผลต่อสุขภาพ เช่น การละเลยเลิกบุหรี่ สุรา สิ่งเสพติด การมีพฤติกรรมสุขภาพที่สอดคล้องกับหลักศาสนาและประเพณีที่ดีงาม
3. เป็นตัวอย่างของการดูแลตนเองอย่างถูกต้องเมื่อยามเจ็บป่วย เช่น การปรึกษาแพทย์ที่เหมาะสม การดูแลตนเองหรือการใช้แพทย์แผนไทยและแพทย์ทางเลือกอย่างถูกต้อง
4. หัวหน้าส่วนราชการ และผู้บังคับบัญชาในส่วนราชการทุกระดับชั้นต้องสนับสนุน ผู้ใต้บังคับบัญชาให้มีพฤติกรรมสุขภาพที่ดี มีสุขภาพที่ดี เป็นตัวอย่างที่ดีแก่หน่วยราชการอื่น

ตัวอย่าง 1

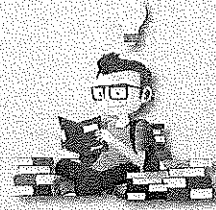
บุคลากรเป็นตัวอย่างของการมีพฤติกรรมสุขภาพที่เหมาะสมกับประชาชน เช่น การออกกำลังกาย การงดเลิกบุหรี่หรือสิ่งอันตรายต่อสุขภาพ การใช้ยาอย่างเหมาะสมและจำเป็น เป็นต้น

ตัวอย่างที่ 2

หน่วยงานของกระทรวงสาธารณสุขมีวัฒนธรรมองค์กรและสถานที่ให้เอื้อต่อการเสริมสร้างพฤติกรรมสุขภาพที่ดี สามารถเป็นตัวอย่างให้หน่วยงานอื่นได้

6

เร่งสร้างสิ่งใหม่ ใส่ใจเรียนรู้



ความเชื่อมโยงกับค่านิยมองค์กร



หลักการ

กระทรวงสาธารณสุขมุ่งมั่นที่จะพัฒนาศักยภาพบุคลากรให้เกิดการเรียนรู้ตลอดเวลา เพื่อก่อให้เกิดสิ่งใหม่ในการให้บริการประชาชน ส่งผลให้ประชาชนสุขภาพดี มีระบบสุขภาพที่ยั่งยืน

นิยาม

สิ่งใหม่ หมายถึง การพัฒนากระบวนการทำงาน ทั้งงานด้านบริการ งานด้านบริหาร หรืองานสนับสนุน เพื่อให้สอดคล้องกับกลไกขับเคลื่อนเศรษฐกิจด้วยนวัตกรรม ปัญญา เทคโนโลยี และความคิดสร้างสรรค์ เพื่อก้าวสู่ประเทศที่มีรายได้สูง โดยการ “ทำน้อย ได้มาก” เช่น การยกระดับขีดความสามารถด้านการวิจัยและพัฒนา การพัฒนากิจกรรมและงานใหม่เพื่อรองรับการเปลี่ยนแปลงในอนาคต การบริการจัดการสมัยใหม่ที่พร้อมดำเนินการทั้งใน Physical and Digital Platforms เป็นต้น

แนวปฏิบัติ

1. พึ่งพัฒนาตนเองให้มีความรู้ และทักษะเหมาะสมกับการปฏิบัติหน้าที่ทันยุคสมัย ตอบสนองต่อความคาดหวังและความต้องการของประชาชน
2. พึ่งพัฒนาตนเองด้านการถ่ายทอดองค์ความรู้สู่ประชาชนและหน่วยราชการอื่นอย่างเหมาะสม
3. มุ่งมั่นในการพัฒนางานให้มีประสิทธิภาพมากยิ่งขึ้น
4. ใช้ความรู้ความสามารถ มีความรอบคอบและความระมัดระวังในการปฏิบัติหน้าที่ตามคุณภาพและมาตรฐานวิชาชีพโดยเคร่งครัด และไม่ละเมิดจริยธรรมวิชาชีพหรืออาชีพ
5. ให้ความสำคัญของการวิจัย การสร้างสรรค์สิ่งใหม่และพัฒนานวัตกรรมเพื่อสุขภาพของประชาชน ถือเป็นหน้าที่ที่บุคลากรกระทรวงสาธารณสุขพึงกระทำ
6. ฝึกฝนตนเองให้เป็นคนช่างสังเกต ตั้งคำถาม คิดวิเคราะห์ เพื่อนำมาพัฒนางานของตน รวมทั้งพัฒนากิจกรรมที่ใช้ในการต่อยอดสู่งานวิจัยต่าง ๆ

ตัวอย่าง 1

บุคลากรทุกคนต้องใฝ่หาความรู้อยู่เสมอ เพื่อพัฒนาตนเองให้มีความเชี่ยวชาญในงานของตน ซึ่งจะส่งผลให้สามารถออกแนวคิดใหม่ ๆ เพื่อพัฒนางานของตนเองได้

ตัวอย่างที่ 2

มีการให้รางวัลเชิดชูความสำเร็จของบุคลากรในทุกสาขาวิชาชีพ ที่สามารถคิดสร้างสรรค์งาน/นวัตกรรมที่เพิ่มประสิทธิภาพการทำงาน

ตัวอย่าง 3

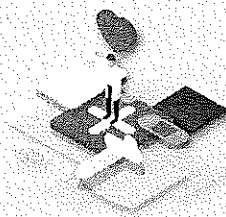
บุคลากรทุกคนต้องมีความกระตือรือร้นในการคิดสร้างสรรค์/พัฒนางานใหม่ ๆ โดยประยุกต์ใช้เทคโนโลยีสารสนเทศเพื่อสนับสนุนกระบวนการทำงาน

ตัวอย่างที่ 4

บุคลากรทุกระดับให้ความสำคัญของการวิจัยในรูปแบบต่างๆ มีการพัฒนางานเพื่อประโยชน์ต่อประชาชน

7

เข้าถึง พึ่งได้ ใส่ใจบริการ



ความเชื่อมโยงกับค่านิยมองค์กร



หลักการ

ภารกิจส่วนใหญ่ของกระทรวงสาธารณสุข เกี่ยวข้องกับการให้บริการประชาชนเป็นหลัก การให้บริการจึงต้องยึดประชาชนเป็นศูนย์กลาง ประชาชนสามารถเข้าถึงบริการได้โดยง่าย บุคลากรต้องมีจิตบริการ รวมทั้งไม่ทำให้เกิดข้อครหา หรือเสื่อมเสียชื่อเสียงของราชการ

นิยาม

เข้าถึง หมายความว่า ประชาชนสามารถเข้าถึงระบบบริการได้โดยสะดวก
พึ่งได้ หมายความว่า ประชาชนสามารถมอบความไว้วางใจในการรับบริการด้านสาธารณสุขจากหน่วยบริการสาธารณสุขทุกระดับ รวมทั้งมีความพึงพอใจต่อการบริการ
ใส่ใจบริการ หมายถึง บุคลากรผู้ให้บริการมีอัธยาศัยที่ดี มีความรับผิดชอบ ไม่เลือกปฏิบัติ สามารถสร้างความไว้วางใจในการรับบริการจากประชาชน

แนวปฏิบัติ

1. พึงเอื้อเฟื้อ มีน้ำใจไมตรี มีความเมตตาแก่ผู้รับบริการ
2. พึงพัฒนาตนเองด้านทักษะการสื่อสาร การบริการที่เป็นมิตรและการดูแลประชาชนโดยใช้หัวใจและยึดผู้ป่วยเป็นศูนย์กลาง
3. บุคลากรกระทรวงสาธารณสุขต้องคำนึงถึงศักดิ์ศรีความเป็นมนุษย์ ความเท่าเทียม และสิทธิมนุษยชนของผู้ป่วยและผู้เข้ารับบริการ
4. ให้บริการและอำนวยความสะดวกแก่ประชาชนโดยปราศจากอคติและไม่เลือกปฏิบัติอย่างไม่เป็นธรรม ให้บริการโดยไม่คำนึงถึงถิ่นกำเนิด เชื้อชาติ ภาษา เพศ อายุ ความพิการ สภาพทางกาย เศรษฐฐานะสถานะทางสังคม ความเชื่อทางศาสนา การศึกษาหรือความคิดเห็นทางการเมือง อันไม่ขัดต่อรัฐธรรมนูญ เว้นแต่จะดำเนินการตามมาตรการที่รัฐกำหนดขึ้น หรือเป็นการเลือกปฏิบัติที่มีเหตุผล เป็นธรรม และเป็นที่ยอมรับกันทั่วไป

ตัวอย่าง 1

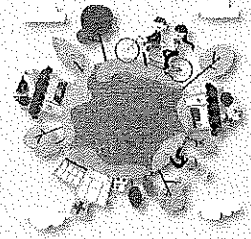
บุคลากรต้องรำลึกอยู่เสมอว่างานของ
กระทรวงสาธารณสุขเป็นการบำบัดทุกข์ให้กับ
ประชาชน ความเมตตา ความเข้าใจและการมีจิต
บริการเป็นพื้นฐานสำคัญที่ไม่สามารถละทิ้งได้

ตัวอย่างที่ 2

บุคลากรทุกคนต้องหมั่นฝึกฝนทักษะ
ในการสื่อสาร การทำความเข้าใจ การเตรียมรับ
การเปลี่ยนแปลงและความคาดหวังของประชาชน
เพื่อคงความมีทัศนคติที่ดีในการทำงานและ
หลีกเลี่ยงอคติทั้งปวง

8

ใช้ทรัพยากรอย่างรู้คุณค่า รักษาสิ่งแวดล้อม



ความเชื่อมโยงกับค่านิยมองค์กร



หลักการ

กระทรวงสาธารณสุขให้ความสำคัญกับการรักษาสิ่งแวดล้อม โดยการเสริมสร้างจิตสำนึกในการรักษาสิ่งแวดล้อมให้แก่บุคลากร รวมทั้งการปรับปรุงสภาพแวดล้อมในการทำงานและนำเทคโนโลยีที่เหมาะสม เพื่อลดผลกระทบต่อสิ่งแวดล้อมที่เกิดขึ้นจากการปฏิบัติงาน

นิยาม

สิ่งแวดล้อม หมายถึง สภาพแวดล้อมทั้งภายในและภายนอกหน่วยงาน ที่ส่งผลกระทบต่อความรู้สึกนึกคิด และผลกระทบต่อการทำงาน

แนวปฏิบัติ

1. ใช้งบประมาณ ทรัพย์สิน สิทธิและประโยชน์ที่ทางราชการจัดให้โดยยึดหลักความประหยัด คุ่มค่า และไม่ฟุ่มเฟือย
2. พึงสำนึกว่าทรัพยากรของราชการเป็นของประชาชนและประเทศ จึงต้องใช้อย่างระมัดระวังและเกิดประสิทธิภาพสูงสุด
3. บุคลากรและหน่วยงานของกระทรวงสาธารณสุขพึงเป็นตัวอย่างที่ดีในการรักษาสิ่งแวดล้อม
4. ปฏิบัติตามนโยบายประหยัดพลังงานอย่างเคร่งครัด

ตัวอย่าง 1

เลือกใช้ผลิตภัณฑ์ที่เป็นมิตรต่อสิ่งแวดล้อม

ตัวอย่างที่ 2

เป็นตัวอย่างที่ดีในการรักษาสิ่งแวดล้อมแก่ชุมชน

ตัวอย่าง 3

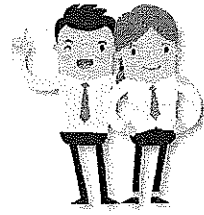
ใช้พลังงานและทรัพยากรของทางราชการอย่างรู้คุณค่าและเกิดประโยชน์สูงสุด

ตัวอย่างที่ 4

หน่วยงานของกระทรวงสาธารณสุขเป็นตัวอย่างของการเป็นมิตรต่อสิ่งแวดล้อม

9

รับฟังความเห็นต่าง สร้างสัมพันธภาพพี่น้อง



ความเชื่อมโยงกับค่านิยมองค์กร



หลักการ

กระทรวงสาธารณสุขเน้นวัฒนธรรมการทำงานแบบพี่สอนน้อง เพื่อให้เกิดการแลกเปลี่ยนเรียนรู้ ประสบการณ์การทำงาน ก่อให้เกิดนวัตกรรมใหม่ ๆ จากการร่วมคิด ร่วมทำ ร่วมสร้างของบุคลากร

นิยาม

รับฟังความเห็นต่าง หมายถึง การเปิดใจรับฟังความคิดเห็นของผู้อื่น
สัมพันธภาพพี่น้อง หมายถึง ความรักใคร่ กลมเกลียว ความผูกพันฉันท์พี่น้อง เอื้อต่อบรรยากาศการทำงานที่มีความปรองดอง

แนวปฏิบัติ

1. พึงสำนึกว่าบุคลากรกระทรวงสาธารณสุขนั้น มีความเป็นพี่น้องร่วมวิชาชีพและล้วนมีจุดมุ่งหมายเดียวกันคือประชาชนมีสุขภาพและคุณภาพชีวิตที่ดี
2. พึงระลึกว่าความเห็นต่างนั้น สามารถนำมาใช้ให้เกิดประโยชน์ได้ เช่นทำให้เกิดความรอบคอบ การมีส่วนร่วม และเกิดความคิดและวิธีการใหม่ๆที่เป็นประโยชน์ต่องาน
3. พึงระลึกว่าการเปิดใจ การยอมรับความเห็นต่าง การอยู่กันฉันท์พี่น้องและความมุ่งหวังที่ดีต่อประชาชน เป็นสิ่งที่เป็นวัฒนธรรมอันดีของชาวสาธารณสุขมาช้านาน ควรแก่การธำรงรักษาไว้พึงหลีกเลี่ยงการสร้างกำแพง พุดคุยด้วยเหตุผล เอาใจเขามาใส่ใจเรา ละเว้นการใช้กิริยา วาจาไม่สุภาพ และให้เกียรติผู้บังคับบัญชา ผู้ใต้บังคับบัญชาและเพื่อนร่วมงานอยู่เสมอ หรือ
4. ผู้บังคับบัญชาพึงเปิดโอกาสให้ผู้ใต้บังคับบัญชาแสดงความคิดเห็น ความรู้สึก ข้อวิจารณ์และข้อเสนอแนะเกี่ยวกับการปฏิบัติหน้าที่ราชการและรับฟังความคิดเห็นดังกล่าวที่ชอบด้วยเหตุผล

ตัวอย่าง 1

บุคลากรต้องมีอัธยาศัยดี มีความอ่อนน้อมถ่อมตน และทักษะในการปรับตัวให้เข้ากับผู้อื่น

ตัวอย่างที่ 2

รับฟังความคิดเห็นของผู้อื่น เปิดกว้าง มีใจเป็นธรรม ไม่ยึดตนเองเป็นศูนย์กลาง

ตัวอย่าง 3

เมื่อเกิดข้อขัดแย้งให้แก้ปัญหาโดยยึดหลักความสามัคคีปรองดอง และความเป็นพี่น้อง คำนึงถึงการมีอุดมการณ์ร่วมกันในการทำงานเพื่อประเทศชาติและประชาชน

ตัวอย่างที่ 4

บุคลากรทุกคนต้องธำรงไว้ซึ่งเกียรติยศ ศักดิ์ศรี เพื่อดำรงไว้ซึ่งภาพลักษณ์ขององค์กร ไม่ให้ความขัดแย้งใดๆมาทำลาย

เอกสารอ้างอิง

1. พระบรมราชโองการของสมเด็จพระปรมินทรมหาภูมิพลอดุลยเดช
2. หลักปรัชญาของเศรษฐกิจพอเพียง
3. รัฐธรรมนูญแห่งราชอาณาจักรไทย พ.ศ.2550
4. พระราชบัญญัติประกอบรัฐธรรมนูญว่าด้วยการป้องกันและปราบปรามการทุจริต พ.ศ.2542 และที่แก้ไขเพิ่มเติม
5. แผนแม่บทส่งเสริมคุณธรรมแห่งชาติ ฉบับที่ 1 (พ.ศ.2559-2564)
6. ค่านิยมหลักของคนไทย 12 ประการ
7. ประมวลจริยธรรมข้าราชการพลเรือน ประกาศในราชกิจจานุเบกษา หน้าที่ 73 เล่มที่ 126 ตอนพิเศษ 162 ง วันที่ 5 พฤศจิกายน 2552
8. แผนแม่บทส่งเสริมคุณธรรม กระทรวงสาธารณสุข ฉบับที่ 1 (พ.ศ.2560-2564)
9. แนวทางปฏิบัติตามระเบียบกระทรวงสาธารณสุข ว่าด้วยการบริหารจัดการด้านยาและเวชภัณฑ์ที่มีใช้ของส่วนราชการและหน่วยงานในสังกัดกระทรวงสาธารณสุข พ.ศ.2557
10. ประกาศกระทรวงสาธารณสุข ว่าด้วยเกณฑ์จริยธรรมการจัดซื้อจัดหาและการส่งเสริมการขายยาและเวชภัณฑ์ที่มีใช้ของกระทรวงสาธารณสุข พ.ศ.2557
11. จรรยาข้าราชการ สำนักงานปลัดกระทรวงสาธารณสุข พ.ศ.2560

ภาคผนวก

คณะทำงานจัดทำจรรยาบรรณกระทรวงสาธารณสุข

- | | |
|--------------------------------------------------------------------------------------------------------------------------|------------------------------|
| 1. ปลัดกระทรวงสาธารณสุข | ที่ปรึกษา |
| 2. รองปลัดกระทรวงสาธารณสุข ด้านบริหาร | ประธาน |
| 3. หัวหน้าผู้ตรวจราชการกระทรวงสาธารณสุข | รองประธาน |
| 4. นายมนตรีธรรมสาร ที่ปรึกษากรรมการผู้จัดการใหญ่ เซ็นทรัล กรุ๊ป | คณะทำงาน |
| 5. ผู้อำนวยการสำนักงานการบุคคลกลาง
บริษัท ปูนซิเมนต์ไทย จำกัด (มหาชน) หรือผู้แทน | คณะทำงาน |
| 6. ผู้แทนกรมการแพทย์ | คณะทำงาน |
| 7. ผู้แทนกรมควบคุมโรค | คณะทำงาน |
| 8. ผู้แทนกรมการแพทย์แผนไทยและการแพทย์ทางเลือก | คณะทำงาน |
| 9. ผู้แทนกรมวิทยาศาสตร์การแพทย์ | คณะทำงาน |
| 10. ผู้แทนกรมสนับสนุนบริการสุขภาพ | คณะทำงาน |
| 11. ผู้แทนกรมสุขภาพจิต | คณะทำงาน |
| 12. ผู้แทนกรมอนามัย | คณะทำงาน |
| 13. ผู้แทนสำนักงานคณะกรรมการอาหารและยา | คณะทำงาน |
| 14. ประธานชมรมสาธารณสุขจังหวัด | คณะทำงาน |
| 15. ประธานชมรมโรงพยาบาลศูนย์/โรงพยาบาลทั่วไป | คณะทำงาน |
| 16. ประธานชมรมสาธารณสุขอำเภอ | คณะทำงาน |
| 17. ผู้อำนวยการกลุ่มกฎหมาย สำนักงานปลัดกระทรวงสาธารณสุข | คณะทำงาน |
| 18. ผู้อำนวยการกลุ่มพัฒนาระบบบริหาร สำนักงานปลัดกระทรวงสาธารณสุข | คณะทำงาน |
| 19. นายประเมษฐ์ กิ่งโก้ นายแพทย์สาธารณสุขจังหวัดสกลนคร | คณะทำงาน |
| 20. นายเจริญ เสรีรัตนนคร ผู้อำนวยการโรงพยาบาลวารินชำราบ
จังหวัดอุบลราชธานี | คณะทำงาน |
| 21. นายประเมษฐ์ จินา สาธารณสุขอำเภอบ้านนาสาร จังหวัดสุราษฎร์ธานี | คณะทำงาน |
| 22. นายสาคร นาดี ผู้อำนวยการโรงพยาบาลส่งเสริมสุขภาพตำบล
บ้านด้อม อำเภอเมือง จังหวัดพะเยา | คณะทำงาน |
| 23. ผู้อำนวยการสถาบันพระบรมราชชนก | คณะทำงาน |
| 24. ผู้อำนวยการศูนย์ปฏิบัติการต่อต้านการทุจริต กระทรวงสาธารณสุข | คณะทำงาน |
| 23. ผู้อำนวยการสำนักนโยบายและยุทธศาสตร์
สำนักงานปลัดกระทรวงสาธารณสุข | คณะทำงาน
และเลขานุการ |
| 24. ผู้อำนวยการกลุ่มบริหารงานบุคคล
สำนักงานปลัดกระทรวงสาธารณสุข | คณะทำงาน
และเลขานุการร่วม |
| 25. ผู้อำนวยการกลุ่มภารกิจกำลังคนด้านสุขภาพ
สำนักนโยบายและยุทธศาสตร์ สำนักงานปลัดกระทรวงสาธารณสุข และผู้ช่วยเลขานุการ | คณะทำงาน |

บันทึกการประชุมคณะกรรมการบริหารโรงพยาบาล

ครั้งที่ ๕ / ๒๕๖๒

วันที่ ๕ กุมภาพันธ์ ๒๕๖๒ ณ ห้องประชุมโรงพยาบาลบัวลาย

ผู้ที่เข้าร่วมการประชุม

๑.นางสาวประภัสสร คณะรัฐ	ตำแหน่ง ผู้อำนวยการโรงพยาบาลบัวลาย	ประธาน
๒.นางสาวกัญญมน บุญเหลือ	ตำแหน่ง พยาบาลวิชาชีพชำนาญการ	
๓.นางสาวหนูน้อม จันทะสา	ตำแหน่ง พยาบาลวิชาชีพชำนาญการ	
๔. นายเสริมพันธุ์ ประกอบผล	ตำแหน่ง นักเทคนิคการแพทย์ปฏิบัติการ	
๕.นางสาวดารารัตน์ พิชนอก	ตำแหน่ง นักรังสีการแพทย์ปฏิบัติการ	
๖.นางสาวอติทยา ใจบุญนอก	ตำแหน่ง นักวิชาการคอมพิวเตอร์	
๗.นางสาวจุฑาวรรณ เจริญภูมิ	ตำแหน่ง พยาบาลวิชาชีพปฏิบัติการ	
๘. นางสาวธัญพิชชา กรวยสวัสดิ์	ตำแหน่ง เกสซ์กร	
๙.นายกฤตเพชร แพบรู	ตำแหน่ง นักวิชาการการเงินและบัญชี	
๑๐.นางสาวตรระกานต์ดา กันทอน	ตำแหน่ง นักกายภาพบำบัด	
๑๑.นางสาวธนพร แรมกลาง	ตำแหน่ง แพทย์แผนไทย	
๑๒.นายเอกชัย แสนสี	ตำแหน่ง พนักงานธุรการ	
๑๓.นางสาวสายฝน สีนอเพี้ย	ตำแหน่ง นักวิชาการสาธารณสุข	

ผู้ที่ไม่มาประชุม

๑.นายสรรพวิท เลิศเลอพันธ์	ตำแหน่ง นายแพทย์ปฏิบัติการ (ติดบริการผู้ป่วย)
๒.นางสาวอัจฉราภรณ์ ไชยนอก	ตำแหน่ง เจ้าพนักงานสาธารณสุขปฏิบัติงาน (ติดประชุม)

เริ่มประชุมเวลา ๑๓.๓๐ น.

วาระที่ ๑ เรื่องแจ้งจาก สสจ./จากที่ประชุมอำเภอ

๑.๑ เรื่องจาก นพ.สสจ. (นายแพทย์นรินทร์รัชต์ พิษณุคามินทร์)

- (๑) การคัดกรองความเสี่ยงโรคเบาหวาน โรคความดันโลหิตสูง ให้เร่งผลงานให้ได้เกิน ๙๕%
-สรุป ผลงานอำเภอบัวลาย ๙๐% ผอ.ฝากกลุ่มงานเวชฯเข้าดูผลงาน ต.เมืองพะไล และฝากงาน IT เข้าตรวจสอบผลงานช่วย
- (๒) ร้อยละผู้ป่วยเบาหวาน-ความดันโลหิตสูงที่ควบคุมได้
-สรุป ผลงานอำเภอบัวลาย ๑๙ % อันดับที่ ๒๓ ผอ.ฝาก เกสซ์กรธัญพิชชา กรวยสวัสดิ์ ประเมินในเรื่องของการใช้ยา และฝากคลินิก NCD กลุ่มเวชฯ

๑.๒ ค่าเฉลี่ย CMI ประจำเดือนมกราคม ๖๒ เท่ากับ ๐.๕๓ (เกณฑ์ ๐.๖)

-สรุป CMI ประจำเดือนมกราคม ๖๒ เท่ากับ ๐.๕๓

๑.๓ สถานการณ์โรคติดต่อ โรคสำคัญ โรคใช้เลือดออก

-สรุป อำเภอบัวลายมีผู้ป่วย ๒ Case ผอ.ชี้แจง ปี๒๕๖๒ ใช้เลือดออกต้องมีมาตรการควบคุมให้มากขึ้น

ฝากฝ่ายการฯ เรื่องของมาตรการ การป้องกัน การทายา การนอนกางมุ้ง และการให้ข้อมูลผู้ป่วย ผอ.ฝากบ้านพักเจ้าหน้าที่ ในเรื่องความสะอาดในและนอกบ้านพัก

๑.๔ การเตรียมรับการตรวจราชการของผู้ตรวจและสาธารณสุขนิเทศก์เขต ๙ (เรื่องตัวชี้วัด PA และงาน Mother and Child)

- สรุป การตรวจราชการของผู้ตรวจและสาธารณสุขนิเทศก์เขต ๙ วันที่ ๑๒-๑๔ กุมภาพันธ์ ๒๕๖๒
ในวันที่ ๑๓ กุมภาพันธ์ ๒๕๖๒ ช่วงเช้า จับฉลากเลือกกอง พื้นที่ ตรวจราชการ ผอ.ฝากกลุ่มงานเวชฯ ในการดู
ข้อมูลงาน Mother and Child เพื่อเตรียมความพร้อมในการตรวจรับราชการ และผลงานที่เป็นตัวชี้วัด PA

๑.๕ เรื่องจากที่ประชุมอำเภอ

(๑) การรับบริจาคโลหิตวันที่ ๖ กุมภาพันธ์ ๒๕๖๒ เวลา ๗.๔๐ น. ที่หอประชุมอำเภอบัวลาย

-สรุป ผอ.ฝากประชาสัมพันธ์เจ้าหน้าที่ รพ. เข้าร่วมรับบริจาคโลหิตวันที่ ๖ กุมภาพันธ์ ๒๕๖๒
เวลา ๗.๔๐ น. ที่หอประชุมอำเภอบัวลาย

(๒) งานบวงสรวงและของดีบัวลายวันที่ ๑๔-๑๕ กุมภาพันธ์ ๒๕๖๒ หน้าที่ว่าการอำเภอบัวลาย

-สรุป ในวันที่ ๑๔ กุมภาพันธ์ ๒๕๖๒ ช่วงเย็น พิธีรับบวงสรวงท่านท้าวสุรนารี (ย่าโม) และในวันที่

๑๕ กุมภาพันธ์ ๒๕๖๒ ช่วงเย็น พิธีสักการะ ร.๕ กิจกรรม รพ.และ สสอ.รับผิดชอบ มี ๓ กิจกรรม

๑.ประกวดสุขภาพเด็กดี ๒.เขตต่างชาติ (เขยฝรั่ง) ๓.คูร์กียีนยง ผอ.ฝากช่วยประชาสัมพันธ์ กิจกรรม

และฝาก ทีมประชาสัมพันธ์ เตรียมทีมจัดโต๊ะต้นผ้าป่า รพ. งานของดีบัวลาย และผลิตเวรช่วยกัน

วาระที่ ๒ เรื่องจากผู้อำนวยการ

๒.๑ การก่อสร้างอาคารผู้ป่วยใน อาคารแพลด อาคารโรงนั่งกลาง

-สรุป บริษัทที่ชนะการประมูล และทำสัญญาจ้าง อาคารผู้ป่วยใน อาคารแพรด คือ บริษัท บ้านใหม่

บริษัทที่ชนะการประมูล และทำสัญญาจ้าง อาคารโรงนั่ง อาคารผู้ป่วยใน เริ่มก่อสร้างในเดือน ก.พ.

๖๒ ผอ.ฝาก น.ส.กัญญมน บุญเหลือ น.ส.เสริมศรี ศรีหนองโครต น.ส.ดารารัตน์ พิษนอก

นายเอกชัย แสนสี ช่วย ผอ.ดูแลอาคาร ที่แก้ไขใหม่

วาระที่ ๓ เรื่องรับรองรายงานการประชุมครั้งที่ ๒/๒๕๖๒ วันที่ ๖ พฤศจิกายน ๒๕๖๒

๓.๑ รถ Ambulance ที่ใช้มานาน ให้ของบลงทุน หรืองบค่าเสื่อม

- รถ Ambulance ที่ใช้มานานของงบค่าเสื่อม ปี ๒๕๖๓

๓.๒ การติดตามนโยบายของ CUP บัวลาย ๕ ข้อ

- รพ.สศ.ติดตาม งานแผนยุทธศาสตร์รับผิดชอบ

วาระที่ ๔ เรื่องแจ้งและเสนอพิจารณา

๔.๑ เสนอรายงานข้อมูลการเงินและตัวชี้วัดการเงิน (กลุ่มงานการจัดการทั่วไป :งานการเงินและบัญชี)

-สรุปสถานะการเงิน ประจำปีงบประมาณ ๒๕๖๒ เดือน ธ.ค. ๖๑

เงินสดรายการเทียบเท่า รวม ๓๒,๕๓๘,๑๓๖.๗๙ บาท

เงินสดรายการเทียบเท่า รพ. ๒๖,๕๐๘,๐๑๒.๐๖บาท

ลูกหนี้(ยกเว้นUC) ๑,๖๘๙,๙๘๓.๖๕บาท

หนี้ระยะสั้นที่ รพ.ต้องจ่าย ๑๑,๒๕๓,๕๓๒.๒๖บาท

หนี้ระยะยาว รพ. ๖๙,๕๒๐.๗๒ บาท

วัสดุคงเหลือ รพ. ๒,๑๑๗,๗๗๕.๙๙ บาท

ยอดเงินสดรับในเดือน ๖๓๓,๒๕๐.๕๗บาท

ยอดเงินสดจ่ายในเดือน ๔๐๐๘,๘๒๙.๑๒บาท

ค่าใช้จ่าย(ตามงบบัญชี) ๒,๕๓๐,๐๒๘.๔๕บาท

ผลวิเคราะห์ต้นทุนบริการโรงพยาบาลบัวลาย เดือน ธ.ค. ๖๑ ปีงบประมาณ ๒๕๖๒

Unit cost OPD(บาท/ครั้ง) = ๔๘๒.๒๗ Unit cost IPD (บาทต่อราย)= ๕๕๗๘.๑๘

Unit cost IPD(บาท/วันนอน)= ๒,๓๔๓.๗๗ Unit cost IPD(บาทต่อAdj.RW)= ๑๐,๕๖๒.๕๒

๔.๒ การติดตาม PA ของทุกฝ่ายที่รับผิดชอบ

-สรุป งาน IT อยู่ระหว่างดำเนินการ งาน RDU ผอ.ให้ทำกลุ่ม Line RDU รพ. ให้เภสัชกรในส่งเกณฑ์ RDU ในกลุ่ม Line และฝากฝ่ายการฯแจ้งต่อ งานStroke ,Stemi เภสัชกรได้มีการดำเนินการสั่งยาแล้ว งานHA ในวันที่๓๑ มกราคม ๒๕๖๒ ได้เข้าร่วมประชุมอบรมที่เมืองทองธานี จำนวน ๔ ท่าน ได้ความรู้จากการประชุมอบรมครั้งนี้เพื่อมาพัฒนางานต่อ ในส่วนการขอประเมินในชั้น ๒ ดำเนินการส่งเอกสาร สรพ.วันที่ ๓๑ มีนาคม ๒๕๖๒ และช่วงนี้ระบบความเสี่ยงยังไม่วางแผนต่อ ผอ.ฝากศูนย์คุณภาพฯ ต้องวางแผนระบบให้ต่อเนื่อง งานมหัศจรรย์๑,๐๐๐ วัน ได้ดำเนินการประชาคมครบแล้วทุกพื้นที่ แต่ยังไม่ได้กิจกรรมที่ชัดเจน ผอ.ฝากคุณหนู่น้อมติดตาม แจ้ง CFTหมู่บ้าน กับ CFT ตำบล นัดปรึกษาในเรื่องกิจกรรมให้ชัดเจน งานHR Happinometer ดำเนินการคีย์ ครบ ๑๐๐ % แล้ว

๔.๓ การติดตามนโยบายของ CUP บัณฑิต ๕ ข้อ

-สรุป -ลดเค็มลดโรคฯ ได้ดำเนินการครบทุกพื้นที่แล้ว เหลือเยี่ยมเสริมพลัง และนัดปรึกษาในการทำโรงเรียนเบาหวาน -การเพิ่มรายได้ มีการติดตามทุกเดือนในการส่งข้อมูลक्रम ผอ.ฝากให้ทำReport ของศูนย์ในการ Monitor และออกแบบระบบ

จากฝ่ายงานประกันฯ

๔.๔ แจ้งการลงพื้นที่เพื่อทำการวิจัยในโครงการ วิเคราะห์ข้อมูลต้นทุนรายโรค ระยะที่ ๑ ปีที่ ๒

-สรุป วันที่ ๒๖ กุมภาพันธ์ ๒๕๖๒ ลงพื้นที่ โรงพยาบาล ใช้เวลา ๒ ชั่วโมง ดูระบบคลังวัสดุ ดูหน้างานจริง ผู้เข้าร่วม ผอ. ,ฝ่ายการฯ หัวหน้างานบัญชี ,หัวหน้างานพัสดุ, หัวหน้างานประกันฯ นำเสนอข้อมูล พื้นฐานของ รพ. ที่มลงพื้นที่ จำนวน ๑๐ ท่าน คุณอทิศยา ใจบุญนอก เตรียมสไลด์นำเสนอ ผอ.ฝาก ทุกฝ่ายงานเตรียมความพร้อมหน้างานและข้อมูล

จากฝ่ายการพยาบาล

๔.๕ ค่าตอบแทน เจ้าหน้าที่ภายนอก ช่วงกิจกรรม OD (หารือ)

สรุป มติที่ประชุมพิจารณาอนุมัติ เบิกค่าตอบแทนตามสายวิชาชีพ และเบิกค่าน้ำมันจำนวน๕๐๐บาท ต่อ ๑ คัน จากฝ่ายบริหารฯ

๔.๖ Happinometer

-สรุป คุณดรรรัตน์ พี่ชนอก ขอบคุณเจ้าหน้าที่ ที่เข้าคีย์ข้อมูลครบ Happinometer ครบ ๑๐๐%

๔.๗ แนวทางการเดินทางไปราชการนอกพื้นที่ (หารือ)

-สรุป กรณี พชร. เดินทางพาเจ้าหน้าที่ไปราชการนอกพื้นที่ มติที่ประชุมคณะกรรมการบริหาร รพ. พิจารณาให้เบิก ๓ เวย์ ๙๐๐ บาท และ ยืมเงิน สวัสดิการใช้ในระหว่างการเดินทาง กลับจากเดินทางให้นำเอกสารในการเดินทางส่งงานการเงิน

จากฝ่ายเวชฯ

๔.๘ แนวทางการประเมินมาตรฐานระบบบริการสุขภาพ ปี ๒๕๖๒

-สรุป รพช.มีเกณฑ์ ๒๕ เกณฑ์ ประเมินในเดือน สิงหาคม ๒๕๖๒ ผอ.ฝากคุณหนู่น้อม จันทะสา นัดประชุมทีม

๔.๙ การเสริมสร้างวัฒนธรรมและค่านิยมสุจริตและการต่อต้านทุจริตในหน่วยงาน

ตามนโยบายของสำนักงานปลัดกระทรวงสาธารณสุข ได้มุ่งเน้นให้หน่วยงาน ดำเนินงานด้วยคุณธรรม จริยธรรม มีเจตจำนงที่สุจริต และเสริมสร้างวัฒนธรรมค่านิยมสุจริตต่อต้านการทุจริตทุกรูปแบบ ไม่ให้เกิดผล

กระทบต่อผู้รับบริการ จึงจัดประชุมเพื่อเสริมสร้างวัฒนธรรมและค่านิยมสุจริตและการต่อต้านทุจริตใน
หน่วยงาน

ค่านิยมกระทรวงสาธารณสุข

กระทรวงสาธารณสุขจะสามารถก้าวไปสู่เป้าหมาย ประชาชนสุขภาพดี เจ้าหน้าที่มีความสุข ระบบ
สุขภาพยั่งยืนได้นั้น บุคลากรต้องมีค่านิยมเดียวกันเพื่อเป็นพลังขับเคลื่อนภารกิจสำคัญต่าง ๆ ให้บรรลุ
วัตถุประสงค์และเป้าหมายที่ตั้งไว้ ประกอบด้วย

Mastery : เป็นนายตัวเอง

หมั่นฝึกฝนตนเองให้ทำในสิ่งที่ดี มีศักยภาพ ยึดมั่นในความถูกต้อง มีวินัย ปฏิบัติตามกฎระเบียบ บนพื้นฐาน
ของการ มีสำนึกรับผิดชอบ คุณธรรม และจริยธรรม

Originality : เร่งสร้างสิ่งใหม่

สร้างสรรค์นวัตกรรม/คิดค้นสิ่งใหม่ ที่เหมาะสมและมีประสิทธิภาพ นามาใช้ให้เป็นประโยชน์ต่อระบบสุขภาพ

People centred : ใส่ใจประชาชน

ยึดประชาชนเป็นศูนย์กลางในการทำงาน โดยคำนึงถึงประโยชน์ที่จะเกิดกับประชาชน โดยใช้หลัก “เข้าใจ
เข้าถึง ฟังได้”

Humility : ถ่อมตนอ่อนน้อม

มีสัมมาคารวะ มีน้ำใจ ให้อภัย รับฟังความเห็น

ยึดประโยชน์ส่วนรวมมากกว่าส่วนตน

พันธกิจ พัฒนาและอภิบาลระบบสุขภาพ อย่างมีส่วนร่วม และยั่งยืน

แนวทางปฏิบัติตามจรรยาบรรณ กระทรวงสาธารณสุข (MOPH Code of Conduct) ดังนี้

๑. ดำรงตนตามหลักปรัชญาของเศรษฐกิจพอเพียง
๒. ตรงต่อเวลา ใช้เวลาให้คุ้มค่า
๓. ยึดถือประโยชน์ส่วนรวม ปฏิเสธผลประโยชน์ทับซ้อน
๔. ร่วมเป็นหูเป็นตา ไม่อดทนต่อการทุจริตทุกรูปแบบ
๕. เป็นตัวอย่างที่ดีด้านสุขภาพให้กับประชาชน
๖. เร่งสร้างสิ่งใหม่ ใส่ใจเรียนรู้
๗. เข้าถึง ฟังได้ ใส่ใจบริการ
๘. ใช้ทรัพยากรอย่างรู้คุณค่า รักษาสิ่งแวดล้อม
๙. รับฟังความเห็นต่าง สร้างสัมพันธภาพพี่น้อง

รายละเอียดคู่มือแนวทางปฏิบัติตามจรรยาบรรณ กระทรวงสาธารณสุข ตามเอกสารแนบท้าย

๔.๑๐ กรอบแนวทางการตรวจสอบการปฏิบัติงานของเจ้าหน้าที่ (งานบัญชีและพัสดุ) ตามมาตรฐานการ
ปฏิบัติงานของหน่วยงานภาครัฐ โรงพยาบาลบัวลาย รายละเอียดตามเอกสารแนบท้าย

สรุป ให้กลุ่มงานที่เกี่ยวข้อง ถือปฏิบัติตามกรอบแนวทางการงานบัญชีและพัสดุ

๔.๑๑ การจัดสรรงบ LTC สปสช.

สรุป

-งบ LTC สปสช.โอนให้รพ.๑๐๐,๐๐๐ บาท/ปี แบ่งเป็นเงิน งบ๑๐๐,๐๐๐ บาทในปี และ ๑๐๐,๐๐๐ บาท

นอกปี และมีเงิน ontop เพิ่มให้แต่ละรพ. ๕๐,๐๐๐ บาท/ปี เงินงบประมาณนี้ สำหรับใช้จ่ายในกิจกรรมการ

ดูแลผู้สูงอายุเท่านั้น เช่นการคัดกรอง การส่งเสริมสุขภาพผู้สูงอายุ ตามแนวทางที่สปสช.กำหนด และคีย์ข้อมูล

ลงในโปรแกรม การจัดกิจกรรมต่างๆเพื่อเป็นการดูแลสุขภาพประชาชน

-เงินงบประมาณ LTC สำหรับดูแลผู้สูงอายุติดบ้านติดเตียง ที่อพท.โอนให้รพ.ตามCare Plan ที่ผ่านมาแนวทางการเบิกจ่ายเงินยังไม่ชัดเจน หลังจากที่จังหวัดได้ศึกษาระเบียบแล้วจึงออกแนวทางมาให้ใช้จ่ายตามระเบียบที่สสจ.กำหนด ทหารพ.ได้รับเงินโอนมา ให้ดำเนินการเบิกจ่ายงบประมาณภายในระยะเวลาที่กำหนดหรือไม่เกิน ๑๕ วัน หากเกินให้เขียนหนังสือขอขยายระยะเวลา หากเกิน ๓ เดือนให้ทำหนังสือขอโอนเงินกลับไปอพท.และเสนอ Care Plan ใหม่ตามจำนวนผู้สูงอายุหรือตามเงินงบประมาณที่มีอยู่

๕.๑ การเบิก ฉ.๑๑ ลูกจ้าง

-สรุป ตำแหน่งลำดับที่ ๗-๑๓ มติที่ประชุมกรรมการบริหาร รพ. พิจารณออนุมัติให้เบิกได้ ในส่วนตำแหน่งลำดับที่ ๑-๕ ผอ.เสนอให้จัดเป็นเวรพนักงานเปล ในช่วงเวลา ๐๘.๐๐ - ๐๙.๐๐ น.และ เวลา ๑๒.๐๐-๑๓.๐๐ น.ให้ น.ส. ดารารัตน์ พิชนอก ทำคำสั่งเพื่อ เป็นหลักฐานในการเบิก ฉ.๑๑ ตามระเบียบการเบิกจ่าย ฉ.๑๑ เริ่ม วันที่ ๑ มีนาคม ๒๕๖๒

๕.๒ ติดตามลูกหนี้ยืม ประจำเดือน ธ.ค. ๖๑

-สรุป ผอ.ฝากให้ ท่านที่มีรายชื่อ ลูกหนี้ยืมเร่งดำเนินการ และงานการเงินติดตามให้ครบทุกท่าน

เอกชัย

(นายเอกชัย แสนสี)

ผู้บันทึกการประชุม

จันทะสา

(นางสาวหนูอ่อน จันทะสา)

ผู้ตรวจสอบ